



Petromax

fk-le75 | fk-le150

DE

Feuerkanne Edelstahl
Gebrauchsanleitung

EN

Fire Kettle Stainless Steel
User manual

FR

Bouilloire à bois en acier inox
Mode d'emploi

Gebrauchsanleitung für die Petromax Feuerkanne Edelstahl

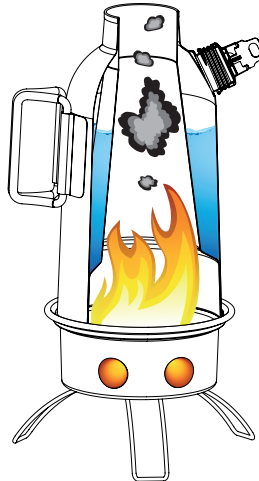
Vielen Dank, dass du dich für die Petromax Feuerkanne aus Edelstahl entschieden hast! Mit deiner neuen Feuerkanne kannst du Wasser transportieren und bringst es unterwegs zum Kochen. Wir sind überzeugt, dass du viel Freude an deiner Petromax Feuerkanne haben wirst und hoffen, dass sie deine Draußen-Abenteuer durch Wald, Wiesen und Wildnis noch erlebnisreicher machen wird.

Wichtige Hinweise

Lies dir die folgenden Hinweise vor dem ersten Gebrauch aufmerksam durch. Beachte insbesondere die Sicherheitshinweise und hebe dieses Heft gut auf. Übergib es auch an einen möglichen Nachbesitzer.

Produktbeschreibung

Mit der aus Edelstahl gefertigten Petromax Feuerkanne kannst du Wasser transportieren, unterwegs kochen und gleichzeitig eine Mahlzeit erhitzen. Mit Kleinholz, Zweigen oder Baumrinde wird in der Feuerschale ein Feuer entfacht. Dank des Kamineffektes steigt die Wärme durch das Innere der Kanne auf und erhitzt das Wasser.



Wenn das Wasser kocht, ertönt ein Laut aus der Dampfpeife der Feuerkanne. So steht dir mit wenig Aufwand auch unterwegs und bei jedem Wetter kochend heißes Wasser zur Verfügung. Dank der drei Füße steht deine Petromax Feuerkanne sicher und ist konsequent umweltfreundlich, denn Spuren vom Feuermachen bleiben nicht zurück. Mittels mitgeliefertem mit einer Dichtung aus lebensmittel-echtem Silikon versehenem Schraubverschluss hast du die Möglichkeit, Wasser in der Feuerkanne zu transportieren.

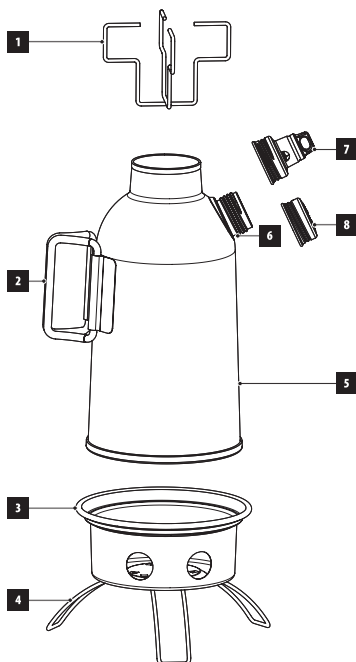
Sicherheitshinweise

- Verwende die Petromax Feuerkanne ausschließlich im Freien! Sie darf keinesfalls in geschlossenen Räumen verwendet werden. Dort bestehen **Brand- und Erstickungsgefahr!**
- Nimm beim Feuermachen in der Natur Rücksicht auf die Tier- und Pflanzenwelt sowie auf Naturschutzgebiete. Halte immer einen Abstand von mindestens 50 Metern zum Wald und zu Gebieten mit dichter Vegetation. Informiere dich über die jeweils geltenden Brandschutzvorschriften und halte diese ein.
- Die Feuerkanne muss bei Gebrauch einen Sicherheitsabstand von 1,5 m zu brennbaren Materialien aufweisen.
- Verwende die Feuerkanne immer auf einem ebenen, stabilen und feuerfesten Untergrund.
- Um das Feuer anzuzünden und zu unterhalten, sammle am Boden liegende Äste, Rinde und Holz. Indem du lebende Bäume unberührt lässt, schützt du die Tier- und Pflanzenwelt.
- Wenn du handelsübliche Grill- oder Feueranzünder benutzen möchtest, beachte die Hinweise auf der Verpackung.
- Verwende keinesfalls brennbare Flüssigkeiten oder flüssige Anzündhilfen wie z. B. Benzin, Terpentin oder Spiritus zum Anzünden oder Wiederanzünden des Feuers. Diese Stoffe entzünden sich explosionsartig und sind zum Teil giftig und umweltschädlich.
- Die Feuerkanne ist nur zum Erhitzen von Wasser geeignet. Fülle keine anderen Flüssigkeiten als Wasser in die Feuerkanne.
- Stelle die mit Wasser befüllte Kanne nur dann auf das Feuer, wenn du die Tülle zum Einfüllen / Ausgießen von Wasser vorher mit der Dampfpfeife verschraubt hast.
- Der Schraubverschluss eignet sich ausschließlich für den Transport von Wasser! Erhitze niemals Wasser in der Feuerkanne wenn sie mit dem Schraubverschluss geschlossen ist. **Explosionsgefahr!**
- Erhitze niemals eine leere Feuerkanne! Es könnte zu Schäden am Material kommen.
- Lass die Petromax Feuerkanne niemals unbeaufsichtigt, sobald du sie angefeuert hast. Achte auf Kinder und Tiere, wenn sie sich in der Nähe der Feuerkanne aufhalten.
- Schau niemals von oben in die Feuerkanne, wenn diese auf dem Feuer steht. Es besteht **Verbrennungs- und Verletzungsgefahr!** Wenn du überprüfen möchtest, ob das Feuer brennt, schau nur aus sicherer Entfernung und mit ausreichend Abstand in die Löcher der Feuerschale.
- Bewege die Feuerschale nicht, solange sie noch heiß ist oder ein Feuer darin brennt.
- Fasse die Kanne, sobald sie heiß ist, ausschließlich an den Henkeln an. Schütze deine Hände stets mit hitzeresistenten Handschuhen oder einem feuerfesten Tuch.
- Achte darauf, dass die mit Silikon überzogenen Henkel und die Dampfpfeife aus Kunststoff nicht mit Feuer in Kontakt kommen.

- Trage entsprechende Kleidung, wenn du die Feuerkanne benutzt. Lange, weite Ärmel fangen schnell Feuer.
- Halte für den Notfall einen Eimer Sand oder Wasser zum Löschen bereit.
- Lass die Feuerkanne und ihre Teile nach jedem Gebrauch vollständig abkühlen.
- Entferne die Asche erst, wenn sie erkaltet ist. Anschließend solltest du sie ordnungsgemäß entsorgen. Heiße Asche darf niemals in den Hausmüll!
- Vermeide übermäßigen Druck auf die Feuerkanne und jeglichen Kontakt der Feuerkanne mit spitzen oder scharfkantigen Gegenständen. Deine Feuerkanne kann sich dadurch verformen und ihr Material könnte beschädigt werden.

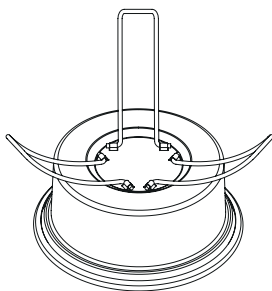
Teilebeschreibung und Lieferumfang

1. 1 x Kochaufsatz
2. 2 x Henkel mit Hitzeschutz-Überzug
3. 1 x Feuerschale
4. 3 x Abnehmbare Füße
5. 1 x Doppelwandige Kanne
6. 1 x Tülle
7. 1 x Kappe mit Dampfpeife zum Aufschauben
8. 1 x Zusätzlicher Schraubverschluss mit lebensmittelechter Silikondichtung für Wassertransport
9. 1 x Gebrauchsanweisung (nicht abgebildet)



Vor dem ersten Gebrauch

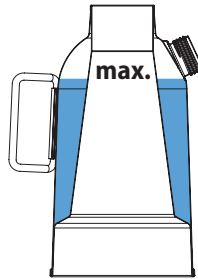
Bevor deine neue Feuerkanne das erste Mal zum Einsatz kommen kann, müssen die Füße an die Feuerschale angebracht und die Kanne muss gründlich ausgespült werden. Die Füße werden im Inneren der Kanne ausgeliefert. Um die Füße aus der Feuerkanne zu nehmen, ziehe die Feuerschale aus der unteren Öffnung der Kanne heraus. Das gelingt am besten, wenn du die Feuerkanne am oberen Ende oder an beiden Henkeln gut festhältst. Jetzt werden die Füße an der Feuerschale befestigt. Dazu drückst du den Fuß am oberen Ende leicht zusammen. Dann werden die gebogenen Enden in die Halterung an der Unterseite der Feuerschale gesteckt. Das machst du dreimal, bis alle Füße angebracht sind.



- i** Selbstverständlich kannst du die Feuerkanne auch ohne ihre Füße verwenden. Die Füße werden auf die gleiche Weise abgebaut, wie sie angebracht werden. Wird die Feuerkanne jedoch ohne die Füße verwendet, können Brandstellen auf dem Boden zurückbleiben.
- i** Vor dem ersten Gebrauch muss die Feuerkanne gründlich mit Wasser ausgespült werden. Verwende dazu ausschließlich heißes, sauberes Wasser und kein Spülmittel!
- i** Auch empfehlen wir dir vor dem ersten Gebrauch deiner Feuerkanne, die Kappe mit der Dampfpeife probeweise auf- und abzuschrauben, da diese zu Beginn etwas schwergängig sein kann. Gleiches solltest du mit dem Schraubverschluss tun.

Wasser kochen mit der Petromax Feuerkanne

1. Fülle die gewünschte Menge an Wasser in die Feuerkanne. Die Feuerkanne darf höchstens bis zum unteren Rand der Tülle befüllt werden (fk-le75: 0,75 l max., fk-le150: 1,5 l max.). Achte beim Verschließen der Kanne darauf, dass die Dampfpeife nicht zu fest auf die Tülle geschraubt ist. Ansonsten ist es später sehr schwer, die Dampfpeife von der heißen Kanne abzuschrauben.



2. Entfache ein Feuer in der Feuerschale. Als Brennstoff für die Feuerkanne eignen sich Zweige, kleine Hölzer oder Baumrinde.
3. Bevor die Kanne auf die Feuerschale gestellt wird, klappe beide Henkel zusammen, sodass diese nicht mehr an der Kanne anliegen. Dann stellst du die mit Wasser gefüllte Feuerkanne auf die Feuerschale. Die Kanne nur mit aufgesetzter, verschlossener Kappe mit Dampfpeife auf das Feuer stellen! Stelle die Kanne niemals leer auf das Feuer!

i **Vorsicht, Funkenflug!** Sobald die Feuerkanne auf dem Feuer steht, steigen heiße Luft und Flammen durch das Innere der Kanne nach oben auf. Schau daher niemals von oben in die Feuerkanne. Es besteht **Verbrennungs- und Verletzungsgefahr!**

4. Während das Wasser erhitzt wird, kannst du das Feuer auf zwei Wegen weiter mit Brennstoff versorgen: Entweder du legst Hölzer durch das Loch in der Feuerschale nach oder du steckst einige kleine Zweige von oben in die Kanne. **Achtung! Verbrennungsgefahr!** Achte darauf, dass die obere Öffnung der Kanne frei bleibt, damit die heiße Luft ungehindert aufsteigen kann.
5. Wenn das Wasser kocht und die Dampfpeife ertönt, nimmst du die Kanne vom Feuer. **Vorsicht!** Die Kanne ist jetzt sehr heiß! Um sie sicher vom Feuer zu nehmen, trage unbedingt hitzebeständige Handschuhe oder schütze deine Hände mit einem Tuch oder Topflappen. Fasse die Kanne ausschließlich an den Henkeln an!
6. Achtung, auch die Dampfpeife ist jetzt sehr heiß! Trage auch zum Abnehmen der Dampfpeife unbedingt hitzebeständige Handschuhe oder verwende ein Tuch oder Topflappen zum Schutz deiner Hände! Wenn du sie abgeschraubt hast, kannst du das kochend heiße Wasser ausgießen.

i Wie lange es dauert, bis das Wasser in deiner Feuerkanne kocht, ist abhängig von der Größe des Feuers und der Wassermenge in der Kanne. Um den Kamineffekt in der Feuerkanne zu verstärken, stelle die Feuerschale so auf, dass der Wind in die Löcher der Feuerschale pustet. **Achtung, Funkenflug!**



Bereits nach dem ersten Einsatz wird sich im Inneren deiner Petromax Feuerkanne eine Rußschicht bilden. Diese kann mit mildem Spülmittel abgewaschen werden, oder mit dem Petromax Bio-Reiniger für Ruß und Feuerspuren gereinigt werden. Um keine vom Ruß verschmutzten Hände zu haben, empfehlen wir dir, die Kanne nur an den Henkeln anzufassen.

Die Feuerkanne mit Kochaufsatz

Während das Wasser in der Kanne erhitzt wird, kannst du in Kombination mit dem Kochaufsatz Speisen auf der Feuerkanne erwärmen. Beachte dazu insbesondere die folgenden Hinweise:

- Den Kochaufsatz nur aufsetzen bzw. abnehmen, wenn die Kanne nicht auf dem Feuer steht und kalt ist!
- Benutze ausschließlich den mitgelieferten Kochaufsatz.
- Der Kochaufsatz eignet sich optimal für kleine, leichte Töpfe mit einem Durchmesser von bis zu 16 cm.
- Wenn du die Feuerkanne mit dem Kochaufsatz verwendest, lässt sich Holz nur durch die Aussparungen in der Feuerschale nachlegen, nicht aber durch die obere Öffnung der Feuerkanne.

Wassertransport mit der Feuerkanne

Mit deiner Feuerkanne aus Edelstahl kannst du problemlos Wasser transportieren. Der mitgelieferte Schraubverschluss mit Silikondichtung ermöglicht ein auslaufsicheres Verschließen der Tülle. Beachte beim Transport folgende Hinweise:

- Nutze ausschließlich den mitgelieferten Schraubverschluss zum Verschließen der Petromax Feuerkanne.
- Der Schraubverschluss eignet sich nur für den Transport.
- Nutze zum Erhitzen von Wasser nur die verschraubbare Dampfpeife.
- Beachte die maximale Füllmenge von 0,75 l (fk-le75) bzw. 1,5 l (fk-le150) Wasser.
- Transportiere ausschließlich abgekühltes Wasser. Die Kannentülle darf niemals mittels Schraubverschluss verschlossen werden, wenn dich heißes (Rest-)wasser in ihr befindet. Durch den entstehenden Druck kann es zu Schäden am Material oder zur Explosion kommen.

Nach dem Gebrauch

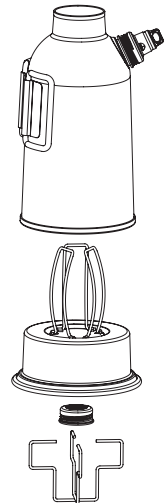
Leere deine Feuerkanne nach jedem Gebrauch vollständig aus. Idealerweise bleibt die Kanne vor dem Transport einige Stunden offen stehen, um auch von innen auszutrocknen. Das Feuer in der Feuerschale kannst du mit Wasser löschen oder du lässt es herunterbrennen. Entferne die Asche aus der Feuerschale erst, wenn sie erkaltet ist und entsorge sie anschließend ordnungsgemäß. Heiße Asche darf niemals in den Hausmüll!

Aufgrund der Hitze des Feuers werden sich die Feuerkanne und die dazugehörige Feuerschale verfärben. Dies ist bei Edelstahl normal und kein Materialmangel. Bitte beachte, dass grundsätzlich auch auf

Edelstahl Rost entstehen kann. Dies geschieht z. B. durch Ascherückstände, die nicht vollständig aus der Feuerschale entfernt wurden. Da Asche hygroskopisch ist, bindet sie das Wasser auch aus feuchter Luft und bildet so eine alkalische Lösung. Diese Lauge greift jede Form von Edelstahl an und fördert Rostentstehung. Auch Stahl und Stahlspäne entziehen der Passivschicht des Edelstahls Sauerstoff, wodurch es zu Rost kommen kann. Nach dem Gebrauch wird sich an der Oberfläche deiner Petromax Feuerkanne eine Rußschicht gebildet haben. Diese kann mit mildem Spülmittel oder Petromax Bio-Reiniger für Ruß- und Feuerspuren entfernt werden. Um keine vom Ruß verschmutzten Hände zu haben, empfehlen wir dir, die Kanne beim Reinigen nur an den Henkeln anzufassen. Trockne die Feuerkanne nach dem Reinigen gut ab.

Verstauen und Transportieren

Die Petromax Feuerkanne ist so konstruiert, dass du sie einfach und platzsparend verstauen und mitnehmen kannst. Dafür sind die geräumigen Petromax Transporttaschen aus widerstandsfähigem Ripstop Gewebe und passend für alle Petromax Feuerkannen bestens geeignet. Achte für den Transport darauf, dass deine Feuerkanne verschlossen ist, sodass kein Schmutz in die Kanne gelangen kann. Für den Transport klappt du die Füße der Feuerschale in der Mitte zusammen und schiebst die Feuerschale verkehrt herum in die Kanne. Der Kochaufsatz lässt sich dann unter der umgedrehten Feuerschale verstauen. Bei der großen Feuerkanne fk-le150 kannst du den Kochaufsatz sogar im Inneren der Kanne unterbringen.



Im Inneren der Feuerkanne ist außerdem Platz für Anzündmaterial wie Birkenrinde oder Reisig. So klappt das Wasserkochen unterwegs noch schneller!

Gewährleistung

Bei sachgemäßem Gebrauch erhältst du auf deine Petromax Feuerkanne Edelstahl eine Gewährleistung von zwei Jahren ab Kaufdatum. Dies betrifft nicht Verschleißteile. Lässt sich deine Petromax Feuerkanne aus Edelstahl aufgrund von Schäden am Material oder Herstellungsmängeln nicht zusammenbauen, hast du Anspruch auf Nachbesserung. Setze dich dazu mit deinem Fachhändler in Verbindung.

Service

Bei Fragen und Problemen unterstützen wir dich gern. Unser Serviceteam erreichst du per E-Mail unter: service@petromax.de

User manual for Petromax Fire Kettle stainless steel

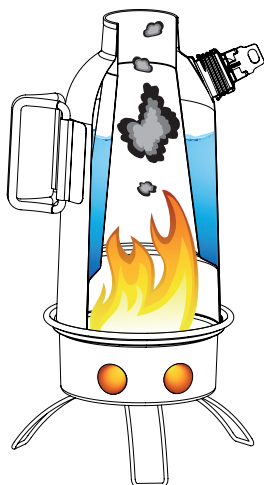
Thank you for purchasing the Petromax Fire Kettle! Your new Fire Kettle made of stainless steel allows you to transport and boil water when you are on the way. We are convinced that you will be delighted with the great features the Petromax Fire Kettle has to offer and we hope that it will make your outdoor activities and outings in the woods, the open countryside and the wilderness even more exciting.

Important instructions

Please read the following instructions carefully before the first use. Follow the safety instructions and store this user manual for future reference. If the Petromax Fire Kettle is given to another person, this user manual must also be given to that person.

Product description

The Petromax Fire Kettle made of stainless steel allows you to transport water, bring it to a boil and heat up a meal at the same time. The fire is lit in the fire bowl with chopped wood, branches and bark. Thanks to the stack effect, the heat rises inside the kettle and heats the water.



The steam whistle on the cap sounds when the water boils. This is how you have boiling hot water at your disposal with very little effort even on the way and in all weathers. Thanks to the three feet, your Petromax Fire Kettle is steady as well as environmentally friendly, leaving no traces from the fire behind. Thanks to the supplied screw cap, you can transport water in the Fire Kettle.

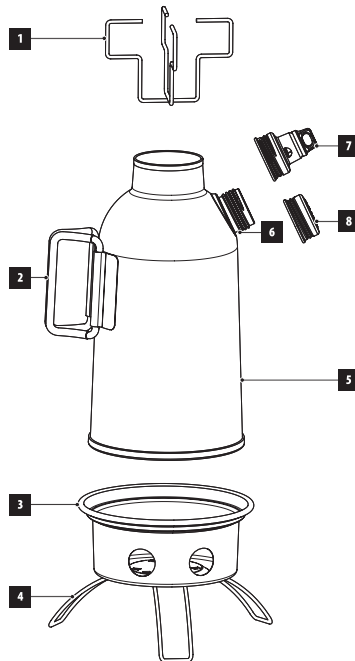
Safety instructions

- Only use the Petromax Fire Kettle outdoors. Do not use indoors. **Fire hazard and danger of suffocation!**
- Show consideration to the plant and animal life and to nature reserves when you start a fire outdoors. Keep a minimum distance of 50 metres to woods and areas of dense vegetation. Comply with fire safety regulations.
- Keep a minimum distance of 1.5 m to flammable materials when using the Fire Kettle.
- Always use the Fire Kettle on an even, steady and fire resistant surface.
- Only collect twigs, bark and wood that have already fallen from trees to start and maintain the fire. By leaving living trees untouched, you take care of the plant and animal life.
- If you wish to use commercially available fuel please follow the instructions on the packaging of the product you have purchased.
- Never use flammable fluids such as kerosene, turpentine or methylated spirit to start or restart the fire. Such substances can explode and are partly toxic and harmful to the environment.
- The Fire Kettle is only suitable for boiling water. Never pour other fluids than water into the Fire Kettle.
- Screw the cap with steam whistle on the spout for filling and pouring before you place the kettle filled with water over the fire.
- Be aware, that the additional screw cap is only suitable for transporting water in the Fire Kettle. Never heat up water in the Fire Kettle with the screw cap on. **Danger of explosion!**
- Never heat up the Fire Kettle when it is empty as it could damage the material.
- Never leave the Petromax Fire Kettle unattended while it is in use. Watch over children and animals close to the Fire Kettle.
- Never look into the Fire Kettle from above, when it stands on fire. **Risk of burn injuries!** If you want to check if the fire is burning, only look into the Fire Kettle from a safe distance through the holes in the fire bowl.
- Do not move the Fire Kettle when it is still hot or when a fire is burning inside.
- Only touch the kettle at the handles as soon as it is hot. Always protect your hands with heat resistant gloves or with a cloth.
- Make sure the silicone-coated handles and the plastic steam whistle do not come into contact with fire.
- Wear appropriate clothes when using the Fire Kettle. Avoid wearing long, loose sleeves for they easily catch fire.
- Make sure you have a bucket of sand or water nearby to extinguish the fire in case of emergency.

- Let the Fire Kettle and its parts cool down after each use.
- Do not remove hot ashes. Wait until the ashes are cold. Dispose of them properly Never throw hot ashes into the household waste!
- Avoid any excessive pressure on the Fire Kettle and any contact of the Fire Kettle with sharp objects. Otherwise your Fire Kettle can become distorted or its material damaged.

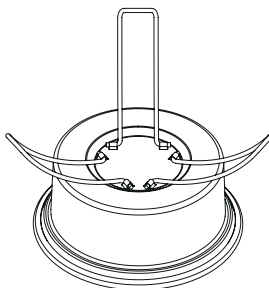
Parts description and scope of delivery

1. 1 x Cooking device
2. 2 x Handles with heat protection coating
3. 1 x Fire bowl
4. 3 x Removable feet
5. 1 x Double-walled kettle
6. 1 x Spout
7. 1 x Screw cap with steam whistle
8. 1 x Additional screw cap with a food safe silicone seal for transporting water
9. 1 x User manual (no image)



Before the first use

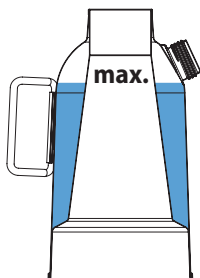
Before your new Fire Kettle can be used for the first time, the feet must be attached to the fire bowl and the kettle must be thoroughly rinsed out. The feet are delivered inside the kettle. To take the feet out of the Fire Kettle, pull the fire bowl out of the bottom opening. The best way to do this is to hold the Fire Kettle firmly by the top or by both handles. Now you can attach the feet to the fire bowl. Gently press together the upper ends of the feet. These bent ends can then be inserted in the mounting at the bottom of the fire bowl. Repeat these steps three times, until all feet are attached.



- i** Of course, you can also use the Fire Kettle without its feet. To take off the feet, the procedure is the same as for inserting them. When the Fire Kettle is used without feet, it can, however, leave unpleasant burnt traces on the ground.
- i** Before you can really start using your Fire kettle, rinse it thoroughly with hot, clean water. Only use hot, clean water, and no dishwashing soap!
- i** We also advise you to practice screwing on and screwing off the cap with the steam whistle before using the Fire Kettle for the first time, since it can be a little hard at first. Do the same with the separate screw cap.

Boiling water with the Petromax Fire Kettle

1. Fill the Fire Kettle with the desired amount of water, not exceeding the lower edge of the spout (fk-le75: 0.75 L max., fk-le150: 1.5 L max.). When closing the Fire Kettle, make sure that the steam whistle is screwed on not too tight; otherwise, the steam whistle will be very hard to screw off when the kettle is hot.



2. Light a fire in the fire bowl. Twigs, small wood sticks and bark can be used as fuel.
3. Before placing the kettle on the fire bowl, fold both handles so that they do not lie flat against the kettle anymore. Then place the Fire Kettle filled with water on the fire bowl. Only place the kettle on the fire when the steam whistle is screwed on! Never put the kettle on the fire when it is empty!

i **Caution, flying sparks!** As soon as the Fire Kettle is placed on the fire, hot air and flames rise up through the kettle. Therefore, never look into the kettle from above. **Risk of burn injuries!**

4. While the water is heated, you can keep supplying the fire with fuel in two ways: Either you add some more wood through the gap in the fire bowl or you add a few little twigs in the kettle from above. **Be careful, risk of burn injuries!** Make sure not to block the opening at the top of the kettle, so that hot air can rise unhindered.

5. When the water boils and the Fire Kettle begins to whistle, remove the kettle from the fire. Be careful! The kettle is now very hot! To safely remove the kettle from the fire, you must wear heat-resistant gloves or protect your hands with a cloth or pot holder. Only touch the handles of the kettle!

6. Be careful, the steam whistle is now very hot too! You must also wear heat-resistant gloves or use a cloth or pot holder to protect your hands when screwing off the steam whistle! Once you have screwed off the steam whistle, you can pour the boiling hot water.

i How long it takes for the water to boil in your Fire Kettle depends on the size of your fire and the amount of water in the kettle. To increase the stack effect in the Fire Kettle, place the fire bowl in such a way that the wind blows into the fire bowl gaps. **Caution, flying sparks!**

i After each use, a layer of soot will have developed inside your Petromax Fire Kettle. You can remove it with mild dishwashing soap or with the Petromax Bio-cleaner for soot and fire traces. To avoid soot on your hands, we advise you to touch only the handles of the kettle.

The Fire Kettle with the cooking device

While the water is heated inside the kettle, you can heat up food on the Fire Kettle by using the cooking device. Read and observe the following instructions carefully:

- Only put on or take off the cooking device when the kettle is not on fire and still cold!
- Exclusively the the cooking device supplied.
- The cooking device is perfectly suitable for small, light pots with a diameter up to 16 cm.
- When you use the Fire Kettle with the cooking device, you can add some more wood through the gap in the fire bowl, but no longer through the top opening of the Fire Kettle.

Transporting water in the Fire Kettle

With your Fire Kettle made of stainless steel transporting water is no challenge. The supplied screw cap with silicone seal provides for leakproof locking of the spout. Please keep in mind the following notes:

- Only use the delivered screw cap for sealing the Petromax Fire Kettle.
- The screw cap is only suitable for transporting water.
- Only use the screw-on steam whistle in order to heat up water.
- Please note the maximum filling level of 0.75 L (fk-le75) or 1.5 L (fk-le150).
- Solely transport water that has cooled down. The kettle cap must never be screwed on when there is (still) hot water in the kettle. The emerging pressure could damage the material or cause explosion.

After use

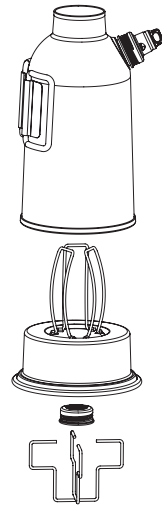
Empty your Fire Kettle completely after each use. The kettle should ideally be left open for a few hours before transport to let the inside dry as well. You can extinguish the fire in the fire bowl with water or let it burn out. Let the ashes cool down before removing them from the fire bowl, then dispose of them properly. Never throw hot ashes in the household waste!

Due to the heat of the fire the Fire Kettle and the corresponding fire bowl will discolour. This is normal for stainless steel and no material defect. Please note that even on stainless steel rust may develop. This might happen for instance due to ash residues that have not been completely removed from the fire bowl. As ash is hygroscopic, it binds water also from air humidity and forms an alkaline solution. This lye corrodes any type of stainless steel and promotes the development of rust. Also, steel and steel chips extract oxygen from the passive layer of the stainless steel which can cause rust. After use, a layer of soot will have developed on the outer surface of your Petromax Fire Kettle. You can remove it with a mild dishwashing soap or with the Bio-cleaner for soot and fire traces. To avoid soot on your hands we advise you to touch only the handles of the kettle. Dry the Fire Kettle well after cleaning.

Stowing and transport

The Petromax Fire Kettle is designed to save space and to be easily packed and transported. For this purpose, the spacious Petromax Transport Bags made of resistant ripstop fabric and suitable for all Petromax Fire Kettles are most appropriate. When you transport it, make sure the Fire Kettle is closed so that no dirt can enter. For transport, fold the fire bowl feet towards each other in the middle, then push the fire bowl from below upside down into the kettle. The cooking device can then be packed underneath the upside down fire bowl. In the large Fire Kettle fk-1e150, there is even enough space to place the cooking device inside the kettle.

i You can place fuel such as birch bark or brushwood inside the Fire Kettle, making boiling water on the way even quicker!



Warranty

In the case of proper use, a warranty period of two years will apply to your Petromax Fire Kettle from the date of purchase. This does not apply to wearing parts. If you cannot assemble the Petromax Fire Kettle properly due to a defect in material or workmanship, you are entitled to a warranty repair. Contact your retailer for that purpose.

Service

If you have questions or if you need additional information, please let us know. You can contact our support team via e-mail at: service@petromax.de

Mode d'emploi pour la Bouilloire à bois Petromax en acier inoxydable

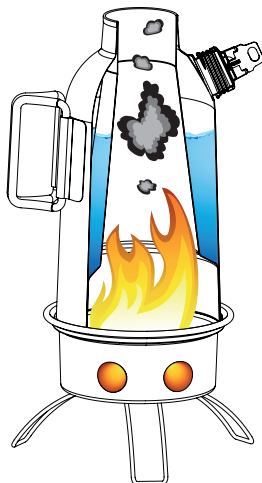
Merci beaucoup d'avoir opté pour la Bouilloire à bois en acier inoxydable Petromax. Avec votre nouvelle Bouilloire à bois en acier inoxydable, vous pouvez transporter de l'eau et le faire bouillir en voyage. Nous sommes convaincus que votre Bouilloire à bois en acier inoxydable Petromax vous apportera totale satisfaction et espérons qu'elle rendra vos activités au grand air et vos excursions dans les bois, les prairies et la nature sauvage encore plus riches en aventures.

Instructions importantes

Lisez bien attentivement les consignes suivantes avant la première utilisation du produit. Respectez en particulier les consignes de sécurité, et conservez bien ce mode d'emploi. Remettez-le à un éventuel propriétaire ultérieur.

Description du produit

La Bouilloire à bois en acier inoxydable permet de transporter de l'eau, de cuisiner pendant vos déplacements, ainsi que chauffer un repas en même temps. Vous pouvez allumer un feu dans le socle avec du petit bois, des branches et des écorces. Grâce à « l'effet cheminée », l'air chaud monte à l'intérieur de la bouilloire et chauffe l'eau.



Quand l'eau bout, le sifflet à vapeur placé sur le capuchon de la bouilloire se met à siffler. Vous obtenez ainsi de l'eau bouillante en un rien de temps, même en voyage par tous les temps. Grâce aux trois pieds, votre Bouilloire à bois en acier inoxydable Petromax est stable et respecte l'environnement en ne laissant aucune trace de votre feu. Le bouchon à vis fourni rend possible de transporter de l'eau dans la Bouilloire à bois en acier inoxydable.

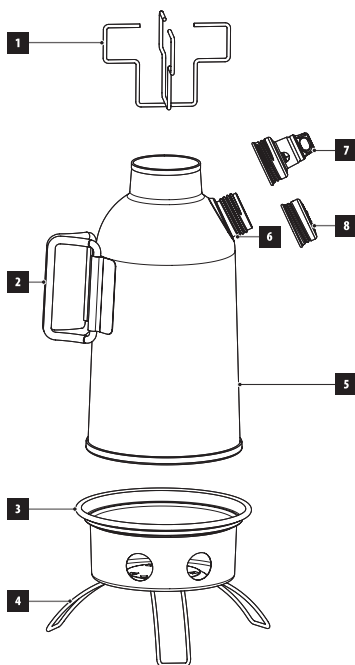
Consignes de sécurité

- N'utilisez la Bouilloire à bois en acier inoxydable Petromax qu'en plein air. Ne l'utilisez jamais dans un espace fermé ! **Risque d'incendie et d'étouffement !**
- Respectez la faune et la flore et les zones naturelles protégées lorsque vous allumez un feu dans la nature. Respectez toujours un écart d'au moins 50 mètres des forêts et espaces à végétation dense. Informez-vous sur les règles de sécurité incendie et respectez-les.
- Un écart de sécurité d'1,5 mètre des matériaux inflammables doit être respecté lors de tout usage de la Bouilloire à bois en acier inoxydable.
- Utilisez toujours la Bouilloire à bois en acier inoxydable sur un plan stable, plat et résistant au feu.
- Pour allumer et entretenir le feu, ramassez des branches, écorces et bois se trouvant déjà sur le sol. En ne touchant pas aux arbres vivants, vous protégez la faune et la flore.
- Si vous souhaitez d'utiliser des combustibles traditionnels, suivez les instructions sur l'emballage.
- Ne jamais utiliser de liquides inflammables tels que de l'essence, de la térébenthine ou de l'alcool pour allumer ou raviver un feu. Ces substances présentent des risques d'explosion et sont en partie toxiques et nocives pour l'environnement.
- La Bouilloire à bois en acier inoxydable est prévue uniquement pour faire chauffer de l'eau. Ne versez jamais d'autres liquides que de l'eau dans la Bouilloire à bois en acier inoxydable.
- Ne placez la bouilloire remplie d'eau sur le feu qu'une fois le bec verseur est fermé grâce au capuchon avec sifflet à vapeur.
- Le bouchon à vis est approprié uniquement pour transporter de l'eau dans la Bouilloire à bois en acier inoxydable fe-le75 (max. 0,75 l) ainsi que la fk-le150 (max. 1,5 l). Ne jamais chauffer de l'eau dans la Bouilloire à bois en acier inoxydable, si le bouchon à vis est vissé. **Risque d'explosion!**
- Ne jamais faire chauffer la Bouilloire à bois en acier inoxydable lorsqu'elle est vide. Le matériau pourrait en être endommagé.
- Ne jamais laisser la Bouilloire à bois en acier inoxydable Petromax sans surveillance, à partir du moment où vous y avez allumé un feu. Surveillez des enfants et des animaux se trouvant à proximité de la Bouilloire à bois en acier inoxydable.
- Ne jamais regarder dans la Bouilloire à bois en acier inoxydable par le haut quand elle se trouve sur le feu. **Risque de brûlure et de blessure !** Pour vérifier si le feu brûle, ne regardez dans la Bouilloire à bois en acier inoxydable qu'à une distance de sécurité suffisante à travers les trous aménagés dans le socle.
- Ne déplacez pas le socle lorsqu'il est encore chaud ou qu'un feu y est allumé.
- Ne touchez que la Bouilloire à bois en acier inoxydable à l'anses quand elle est chaude. Pour toucher la bouilloire chaude, protégez vos mains toujours avec des gants de cuisine résistants au feu ou avec un torchon.

- Faites attention à ce que les anses recouvertes de silicone et le sifflet à vapeur en plastique n'entrent pas en contact avec le feu.
- Portez des vêtements adaptés à l'usage de la Bouilloire à bois en acier inoxydable. Des manches longues et amples prennent facilement feu.
- Assurez-vous d'avoir un seau de sable ou d'eau à proximité pour éteindre le feu si besoin.
- Laissez bien refroidir toutes les pièces de la Bouilloire à bois en acier inoxydable après chaque utilisation.
- Ne retirez les cendres que lorsqu'elles ont refroidi. Débarrassez-vous ensuite des cendres en bonne et due forme. Ne jetez jamais de cendres chaudes dans les ordures ménagères !
- Évitez d'exercer une trop grande pression sur la Bouilloire à bois en acier inoxydable ainsi que tout contact de la bouilloire avec des objets pointus ou tranchants. Cela pourrait entraîner une déformation de la Bouilloire à bois en acier inoxydable ou endommager son matériau.

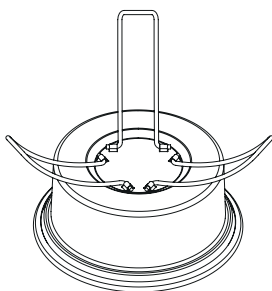
Description des pièces fournies

1. 1 x Adaptateur de cuisson
2. 2 x Anses avec couche de protection thermique
3. 1 x Socle
4. 3 x Pieds amovibles
5. 1 x Bouilloire à double paroi
6. 1 x Bec verseur
7. 1 x Capuchon avec sifflet à vapeur à visser
8. 1 x Bouchon à vis supplémentaire pour transporter d'eau (avec joint en silicone de qualité alimentaire)
9. 1x Mode d'emploi (sans image)



Avant la première utilisation

Avant d'utiliser votre Bouilloire à bois en acier inoxydable pour la première fois, les pieds doivent être fixés au socle et la bouilloire doit être rincée soigneusement. Les pieds sont livrés à l'intérieur de la bouilloire. Pour sortir les pieds de la Bouilloire à bois en acier inoxydable, retirez le socle de l'ouverture inférieure de la bouilloire. Pour y arriver facilement, tenez bien le haut de la Bouilloire à bois en acier inoxydable ou les deux anses. Ensuite, vous pouvez fixer les pieds au socle. Procédez comme suit : pressez légèrement la partie supérieure du pied. Les extrémités ainsi pliées l'une vers l'autre doivent ensuite être placées dans la fixation en dessous du socle. Faites la même chose trois fois, jusqu'à ce que tous les pieds soient montés.

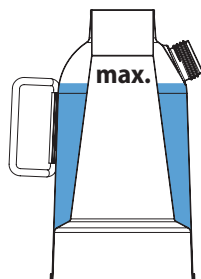


- i** Vous pouvez également utiliser le socle sans ses pieds. Les pieds se démontent de la même façon qu'ils se montent. Cependant, le feu peut laisser des traces déplorables sur le sol quand la Bouilloire à bois en acier inoxydable est utilisée sans pieds.
- i** Avant d'utiliser votre Bouilloire à bois en acier inoxydable, rincez-la soigneusement à l'eau chaude et claire. N'utilisez pas de liquide vaisselle !
- i** Nous recommandons de mettre et de dévisser le capuchon avec le sifflet à vapeur avant la première utilisation de votre Bouilloire à bois en acier inoxydable, car ce capuchon peut être un peu serré au début. Répéter le même avec le bouchon à vis supplémentaire.

Faire bouillir de l'eau avec la Bouilloire à bois en acier inoxydable

Petromax

1. Versez la quantité d'eau voulue dans la Bouilloire à bois en acier inoxydable. L'eau ne doit pas dépasser le bord inférieur du bec verseur de la Bouilloire à bois en acier inoxydable (fk-le-75 : 0,75 l max., fk-le150 : 1,5 l max.). En fermant la bouilloire, faites attention à ne pas trop serrer le capuchon avec sifflet à vapeur sur le bec verseur. Sinon, il sera ensuite difficile de dévisser le capuchon avec sifflet à vapeur de la bouilloire une fois celle-ci chaude.



2. Allumez un feu dans le socle. Branches, petit bois ou écorces sont des combustibles appropriés.
3. Avant de placer la bouilloire sur le socle, repliez les deux anses l'une vers l'autre de façon à ce qu'elles ne soient plus plaquées sur la bouilloire. Placez ensuite la Bouilloire à bois en acier inoxydable remplie sur le socle. Ne placez la bouilloire sur le feu que lorsque le sifflet à vapeur est bien vissé ! Ne placez jamais la bouilloire au-dessus du feu quand elle est vide !

i **Attention, projection d'étincelles !** À partir du moment où la bouilloire est sur le feu, de l'air chaud et des flammes montent à l'intérieur de celle-ci. Ne regardez donc jamais dans la bouilloire par le haut. **Risque de brûlure et de blessure !**

4. Pendant que l'eau chauffe, vous pouvez alimenter le feu en combustible de deux façons : soit vous remettez du bois par le trou dans le socle, soit vous faites rentrer de petites branches par le haut de la bouilloire. **Attention ! Risque de brûlure !** Faites attention à ne pas obstruer l'ouverture en haut de la bouilloire, afin que l'air chaud puisse s'en échapper librement.
5. Quand l'eau bout et que la bouilloire commence à siffler, retirez-la du feu. **Attention !** La bouilloire est maintenant très chaude ! Pour retirer la bouilloire du feu en toute sécurité, portez obligatoirement des gants résistants à la chaleur ou protégez vos mains avec un torchon ou une manique. Touchez uniquement les anses de la Bouilloire à bois en acier inoxydable !
6. Attention, le sifflet à vapeur est maintenant lui aussi très chaud ! Pour dévisser le sifflet à vapeur, vous devez aussi obligatoirement porter des gants résistants à la chaleur ou utiliser un torchon ou une manique pour protéger vos mains ! Une fois que vous avez dévissé le sifflet à vapeur, vous pouvez verser l'eau bouillante.

i La durée nécessaire pour porter l'eau à ébullition dans votre Bouilloire à bois en acier inoxydable dépend de la taille du feu et de la quantité d'eau dans la bouilloire. Pour renforcer « l'effet cheminée », disposez le socle de façon à ce que le vent souffle dans les trous du socle. **Attention, projection d'étincelles !**

i Une couche de suie va se former à l'intérieur de votre Bouilloire à bois en acier inoxydable Petromax dès la première utilisation. Vous pouvez nettoyer celle-ci avec du produit vaisselle doux ou au moyen du Nettoyant Bio Petromax pour suie et traces de brûlé. Pour ne pas avoir les mains tachées de suie, nous vous recommandons de ne toucher la bouilloire que par les anses.

La Bouilloire à bois en acier inoxydable avec l'adaptateur de cuisson

Pendant que l'eau chauffe dans la bouilloire, vous pouvez en profiter pour réchauffer un repas sur la bouilloire grâce à l'adaptateur de cuisson. Pour cela, respectez bien les consignes suivantes :

- Ne placez et n'enlevez l'adaptateur de cuisson que quand la bouilloire n'est pas sur le feu et qu'elle est froide !
- N'utilisez que l'adaptateur de cuisson fourni et aucun autre.
- L'adaptateur de cuisson convient parfaitement aux petites casseroles légères d'un diamètre allant jusqu'à 16 cm.

- Quand vous utilisez la Bouilloire à bois avec l'adaptateur de cuisson, utilisez les ouvertures aménagées dans le socle pour remettre du bois en acier inoxydable, et non pas l'ouverture en haut de la Bouilloire à bois en acier inoxydable.

Transporter de l'eau avec la Bouilloire à bois en acier inoxydable

Votre Bouilloire à bois en acier inoxydable offre la possibilité de transporter de l'eau facilement. Le bouchon à vis avec joint en silicone permet une fermeture du bec verseur sans fuite. Respectez les informations suivantes pendant le transport :

- Utilisez uniquement le bouchon à vis supplémentaire afin de fermer la Bouilloire à bois en acier inoxydable Petromax.
- Le bouchon à vis est adapté au transport seulement. Afin de chauffer de l'eau, n'utilisez que le sifflet à vapeur.
- Respectez la contenance maximale de l'eau de 0,75 l (fk-le75) ou de 1,5 l (fk-le150).
- Le bec verseur ne doit jamais être fermé avec le bouchon à vis s'il contient de l'eau chaude (résiduelle). La pression qui en résulte peut endommager le matériau ou provoquer une explosion.
- Transportez seulement d'eau refroidi. Ne jamais vissez le capuchon de fermeture, lorsqu'il y a de l'eau chaude dans la bouilloire. La pression produite pourrait détruire le matériau ou entraîner une explosion.

Après l'utilisation

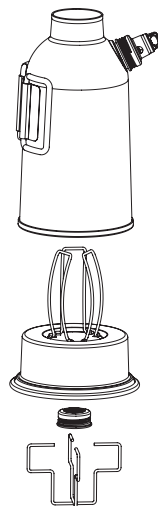
Videz votre Bouilloire à bois en acier inoxydable entièrement après chaque utilisation. Si possible, laissez la bouilloire ouverte pendant quelques heures avant le transport afin de laisser l'intérieur sécher. Vous pouvez éteindre le feu dans le socle avec de l'eau ou attendre qu'il s'éteigne. Ne retirez les cendres qu'une fois qu'elles ont refroidi, puis débarrassez-en-vous en bonne et due forme. Ne jetez jamais de cendres chaudes dans les ordures ménagères !

En raison du développement de la chaleur du feu, la Bouilloire à bois en acier inoxydable avec socle se décolorent. C'est tout à fait normal et ne pas un défaut de matériel. Veuillez noter que la rouille peut également se développer sur l'acier inoxydable. Cela se produit, par exemple, par des résidus de cendres qui n'ont pas été enlevés du socle. Comme les cendres sont hygroscopiques, elles retiennent également l'eau de l'air humide et forment ainsi une solution alcaline. Cette solution alcaline attaque toutes les formes d'acier inoxydable et favorise la formation de rouille. L'acier et les copeaux d'acier absorbent également l'oxygène de la couche passive de l'acier inoxydable, ce qui peut provoquer l'apparition de rouille. Après l'utilisation, une couche de suie se forme sur la surface de votre Bouilloire à bois en acier inoxydable Petromax. Enlevez-la au moyen d'un détergent doux ou le Nettoyant Bio pour suie et traces de brûlé. Nous vous recommandons de ne saisir la Bouilloire qu'aux poignées pendant le nettoyage pour garder vos mains propre. Séchez minutieusement la Bouilloire à bois en acier inoxydable après le nettoyage.

Rangement et transport

La Bouilloire à bois en acier inoxydable Petromax est construite de façon à ce que vous puissiez la ranger et la transporter facilement sans qu'elle ne soit encombrante. Faites attention à ce que votre Bouilloire à bois en acier inoxydable soit bien fermée quand vous la transportez, de façon à ce qu'aucune saleté ou poussière ne puisse y entrer. Pour le transport, pliez les pieds du socle les uns vers les autres vers le milieu, puis glissez le socle, à l'envers, à l'intérieur de la bouilloire. L'adaptateur de cuisson se range sous le socle ainsi retourné. Dans le cas de la grande Bouilloire à bois en acier inoxydable fk-le150, vous pouvez même caser l'adaptateur de cuisson à l'intérieur de la bouilloire.

i En plus, vous pouvez ranger des combustibles tels que de l'écorce de bouleau ou du bois mort à l'intérieur de la Bouilloire à bois en acier inoxydable. Ainsi, c'est encore plus rapide de faire bouillir de l'eau en voyage !



Garantie

La durée de garantie est de deux ans à compter de la date d'achat de votre Bouilloire à bois en acier inoxydable en acier inoxydable Petromax dans le cadre d'une utilisation adéquate. Les pièces sujettes à usure n'entrent pas dans la garantie. Si la Bouilloire à bois en acier inoxydable Petromax ne se monte pas correctement en raison de dommages matériels ou de défauts de fabrication, vous pouvez formuler une demande de réparation. Veuillez pour cela prendre contact avec votre revendeur.

Service

Si vous avez des questions ou des problèmes, nous nous ferons un plaisir de vous aider. Vous pouvez contacter notre service après-vente par e-mail à l'adresse : service@petromax.de

Mehr Produkte auf: www.petromax.de

DE

More products online: www.petromax.de

EN

Plus de produits en ligne : www.petromax.de

FR



DE Die gusseisernen Petromax Feuertöpfe eignen sich hervorragend zum Kochen, Backen, Braten und Schmoren auf offenem Feuer!

EN The cast-iron Petromax Dutch Ovens are ideal for cooking, baking, roasting and braising over an open fire.

FR Les Marmites en fonte Petromax sont idéales pour cuisiner, faire cuire, rôtir et braiser sur le feu !



DE Schwer und schmiedeeisern: Die Pfannen der Petromax SP-Serie haben eine exzellente Wärmeleitfähigkeit! Erhältlich mit einem Durchmesser von 20, 24, 28 und 32 cm.

EN Heavy and wrought-iron: The pans of the Petromax SP-Series provide outstanding heat conductivity. Available with a diameter of 20, 24, 28 and 32 cm.

FR Ultra-résistantes et en fer forgé : les poêles de la série SP Petromax ont une excellente conductibilité thermique ! Disponible avec un diamètre de 20, 24, 28 et 32 cm.



DE Der Bio-Reiniger für Ruß und Feuerspuren befreit wirkungsvoll von hartnäckigen Verschmutzungen und ist dabei umweltverträglich und besonders materialschonend.

EN The Bio Cleaner for Soot and Fire Traces efficiently removes stubborn soiling and is environmentally compatible and extra-material friendly.

FR Le Nettoyant Bio pour suie et traces de brûlé enlève efficacement les taches tenaces, il est écologique et non-abrasif.



Petromax

Petromax GmbH

Sudenburger Wuhne 61
39116 Magdeburg
Deutschland

☎ +49 (0) 391-400 26 05

✉ info@petromax.de

🖱 www.petromax.de

DE

Copyright © Petromax GmbH. Alle Rechte vorbehalten.

Petromax und die Drachenmarke sind eingetragene Marken. Kein Teil dieser Anleitung darf in irgendeiner Form ohne schriftliche Genehmigung reproduziert, verarbeitet, vervielfältigt oder verbreitet werden.

EN

Copyright © Petromax GmbH. All rights reserved.

Petromax and the dragon brand are registered trademarks. The content of this user manual must not be replicated in any way, edited, copied or distributed by any means without permission.

FR

Copyright © Petromax GmbH. Tous droits réservés.

La marque Petromax et la marque du dragon sont enregistrées. Le contenu de ce mode d'emploi ne peut être reproduit sous aucune condition sans permission ou ne peut être édité, copié ou distribué, partiellement ou intégralement, par quelque procédé que ce soit.